

Poher
communauté



Poc'hêr
kumuniezh

Rapport annuel sur le prix et la qualité du service public d'élimination des déchets

Année 2018

Le rapport annuel qui suit, sur le prix et la qualité du service public d'élimination des déchets est établi conformément au décret n°2000-404 du 11 mai 2000.

A- PRESENTATION GENERALE DU SERVICE

1 - COMPETENCES ET SERVICES - HISTORIQUE

La Communauté de communes du Poher a été créée en 1994. De 1994 à 2001, le service public d'élimination des déchets (SPED) était assuré :

- Par Carhaix sur son territoire, avec 2 bennes à ordures ménagères et son propre personnel ;
- Par un syndicat mixte de voirie et d'élimination des déchets sur les autres communes.

Le SPED était financé par la TEOM à Carhaix et par la REOM pour les autres communes.

La Communauté de communes du Poher acquiert la compétence « Elimination et valorisation des déchets ménagers et assimilés » par délibération du 20 septembre 2000, validée par arrêté préfectoral du 21 décembre 2000.

La compétence « Traitement » est déléguée au Syndicat Intercantonal de Répurgation du Centre Ouest Bretagne (SIRCOB). Cette compétence comprend la prise en charge de l'ensemble des déchets (Ordures ménagères résiduelles OMr, Recyclables secs des ordures ménagères RSOM (matériaux issus de la collecte sélective), déchets apportés en déchèterie. La collecte des déchets autres que les ordures ménagères est également assurée par le SIRCOB au travers de la déchèterie de Kervoazou à Carhaix.

Les principales étapes de la réorganisation du service de collecte ont été :

- 2001 : reprise du matériel et du personnel de la ville de Carhaix et du syndicat mixte ;
- 2001 : lancement de la collecte sélective avec l'ouverture d'un poste d'emploi-jeune et le recrutement de 10 intérimaires sur 3 semaines au sein de la CC du Poher, et d'un ambassadeur du tri recruté au niveau du SIRCOB ;
- 2001 : généralisation de la collecte sélective en sacs jaunes et en mélange (tous matériaux sauf le verre) et retrait de la majorité des aires grillagées des plastiques. Mise en place de cages pour le dépôt des sacs jaunes dans les secteurs campagnes ;
- 2002 : mise en place de la TEOM sur l'ensemble du territoire ;
- 2003 : instauration de la redevance spéciale pour les établissements publics ;
- 2004 : extension de la redevance spéciale aux campings ;
- 2009 : la maison de retraite est soumise à la redevance ;
- 2009 : réalisation d'une étude d'optimisation globale conduisant à mettre en œuvre entre 2010 et 2012 les actions suivantes :
 - ✓ Diminution de la fréquence de collecte (du C2 au C1 sur Carhaix et du C5 au C4 sur le centre-ville)
 - ✓ Mise en place d'une collecte des cartons des professionnels
 - ✓ Mise en place d'une redevance spéciale des établissements privés produisant plus de 1400 l/semaine.
- 2017-2018 : mise en place du projet de Redevance incitative avec l'expérimentation sur la commune de Poullaouen

2- ORGANISATION ACTUELLE DU SERVICE DE COLLECTE DES DECHETS

Sur Carhaix, la **collecte des Ordures ménagères résiduelles** s'effectue en porte à porte en bacs individuels de 120 litres (2 personnes) ou 240 litres (4 personnes).

Les autres communes **sauf Poullaouen**, sont collectées par points de regroupement avec la mise à disposition de bacs roulants de 700 à 1000 litres. Cette organisation se justifie actuellement par la maîtrise des coûts de collecte.

La collecte sélective s'effectue en bi-flux :

- Le verre est collecté dans des colonnes aériennes d'apport volontaire réparties sur le territoire (79 colonnes). La communauté sous-traite la collecte auprès de la société Le Goff de Quimper qui utilise une grue pour effectuer les levées. Le verre est ensuite valorisé par la société Saint-Gobain.
- Les déchets d'emballages ménagers recyclables (les briques alimentaires, bouteilles et flacons en plastique, journaux revues magazines, carton, emballages en acier, et aluminium) sont déposés dans les sacs jaunes translucides mis à disposition par Poher communauté puis collectés soit en porte-à-porte (Carhaix) soit en regroupement dans des aires grillagées.

Les déchets fermentescibles compostables :

Plus de 30% des déchets ménagers sont des déchets fermentescibles qui se décomposent naturellement : marc de café, épluchures de fruits et légumes, coquilles d'œufs, restes de repas hors produit animal. En les mélangeant aux tontes de pelouse, feuilles mortes, on peut obtenir en quelques mois un beau compost utile au jardin ou à la confection de jardinières.

Pour favoriser cette pratique, Poher communauté propose aux foyers du territoire des composteurs individuels à prix réduit : 15€ pour un de 300l. **En 2018, 96 composteurs de 300l ont été vendus.**

La collecte des autres déchets ménagers et assimilés est assurée par la déchèterie de Kervoazou située à Carhaix. Cet équipement est géré par le SIRCOB, syndicat de traitement des déchets et est accessible aux habitants et aux professionnels du canton de Maël Carhaix et à ceux de Poher Communauté.

Les déchets à déposer en déchetterie (ouvert du lundi au samedi de 9h00 à 12h00 et de 13h30 à 18h00)

Les habitants de Poher communauté ont accès gratuitement à la déchetterie de Kervoazou à Carhaix, dont la gestion est assurée par le SIRCOB. Un agent de déchetterie indique aux usagers les lieux de dépôts sur le site.

Les déchets qui peuvent être déposés en déchetterie sont :

- Les encombrants : matelas, moquette, plâtre...
- Les incinérables : objets en plastique, cartons souillés,
- Les bois
- Les DEEE (déchets d'équipements électriques et électroniques) : téléviseur, électroménager...
- Les gravats : briques, terre, vaisselle, vitres, pots cassés...Pas de plâtre
- Les cartons propres vidés et pliés
- Les journaux magazines
- Les verres
- Les déchets verts : tontes de pelouse, taille de haies...
- Les ferrailles
- Les batteries de voiture
- Les DMS (déchets ménagers spéciaux) : pots de peinture, vernis, piles, solvants.....
- Les huiles moteurs et les huiles végétales
- Les ampoules recyclables, néons, tubes fluorescents
- Les vêtements
- **Les DASRI (déchets d'activités de soins à risque infectieux) : aiguilles de seringues...conditionnées en boîte spéciales à prendre en pharmacie lors de l'achat des médicaments**
- Les amiantes liées sous « certaines conditions »
- Cartouches d'encre imprimantes
- Capsules Nespresso
- un box est réservé pour les déchets à transférer en ressourcerie.

Pour les volumes importants, il est préférable de prendre contact avant avec la déchèterie.

La collecte des cartons pour les professionnels

Une collecte des cartons spécifique aux commerçants, artisans et industriels du centre-ville et des zones économiques de Carhaix a été mise en place. Elle vise à recycler l'ensemble des cartons générés par l'activité des professionnels. Elle a lieu **tous les mercredis matin**. Les cartons collectés sont directement envoyés au centre de tri de Glomel.

Les cartons doivent être pliés et placés dans des conteneurs à couvercle jaune d'une capacité maximale de 1100 litres. Pour les commerçants de la grande rue qui ne disposent pas de conteneur, les cartons sont sortis le jour même de collecte avant le passage de la benne afin d'éviter leur détérioration par les intempéries.

Le ramassage des cartons des professionnels a permis de collecter 95 tonnes de cartons.

Le traitement des Ordures ménagères résiduelles est assuré par incinération dans une installation sous maîtrise d'ouvrage du SIRCOB. Le centre de tri, situé à Glomel, est également propriété du SIRCOB.

Outres les recettes d'exploitation (ventes de matériaux, soutiens des éco-organismes), le financement du service est assuré par une taxe d'enlèvement des ordures ménagères - TEOM. Les professionnels bénéficiant du service public contribuent à son financement au travers du paiement d'une redevance spéciale dès lors que leur production d'ordures ménagères dépasse 1 400 litres par semaine.

Les professionnels soumis à la Redevance spéciale sont exonérés, le cas échéant, de la TEOM.

Les ressources humaines

Effectifs :

- 1 agent qui assure la gestion et l'encadrement (20%ETP)
- 1 agent ETP qui assure la coordination du service
- 16 agents à la collecte OM et TRI
- 1 agent en charge de l'animation sur le tri et la prévention des déchets

3- EXPERIMENTATION DE LA REDEVANCE INCITATIVE

Le 29 juin 2017, le conseil communautaire a délibéré sur la mise en œuvre d'une Redevance Incitative, appliquée sur l'ensemble du territoire communautaire avec au lancement une phase TEST sur la commune de Poullaouen.

L'organisation technique retenue est une collecte généralisée en bacs individuels pucés pour les ordures ménagères et le maintien des sacs jaunes pour les recyclables avec une collecte bimensuelle (C0.5) pour les 2 flux (la mise en place de bacs jaunes est également à l'étude).

Pour la collecte du verre, il est prévu de maintenir la collecte avec le prestataire actuel.

Le montant annuel de la redevance payé par chaque usager dépendra du volume du bac choisi, et du nombre de fois où il présentera son bac à la collecte.

L'incitativité porte sur le nombre de levées. Le nombre maximum de levées est de 26, mais l'utilisateur peut présenter son bac moins souvent et jouer ainsi sur sa facture.

Le montant de la redevance est égal à la somme de la part fixe et de la part variable.

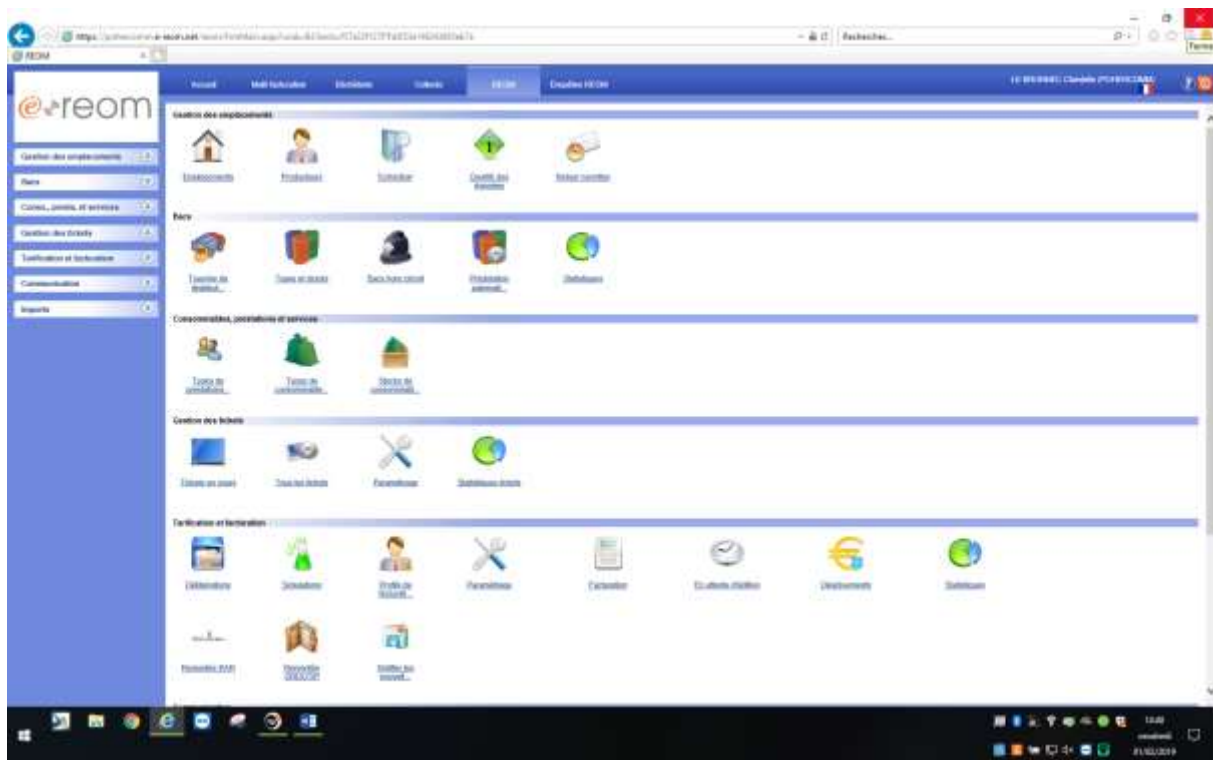
Pour assurer le suivi technique du projet, un comité technique a été mis en place fin 2017. Il regroupe différents services internes de Poher communauté : service environnement, service finances, service RH, service de collecte des déchets, service prévention hygiène et sécurité.

Descriptif des travaux réalisés :

a) Construction du fichier des redevables

En septembre 2017, Poher communauté a travaillé sur la construction du fichier des contribuables et/ou des redevables de la commune Test « Poullaouen ». Cette base de données permet à la collectivité de facturer en fonction de la production de déchets.

En parallèle, la collectivité s'est équipée d'un logiciel spécifique E Reom fourni par la société ATPMG mis à disposition des services déchets, environnement et finances.



Logiciel REOM

Poher communauté a mené une enquête terrain avec les fiches pré remplies avec n° invariant, proprio, n° de parcelle et section cadastrale. Cette phase a permis d'ajuster le volume des bacs nécessaires. La collectivité a ainsi identifié tous les usagers producteurs.

Sur la commune de Poullaouen, c'est l'animateur du tri qui s'est chargé de réaliser l'enquête de conteneurisation de novembre 2017 à fin janvier 2018.

Modèle fiche enquête

b) Communication auprès de la population

Pour préparer et mettre en œuvre la stratégie de communication, Poher communauté a recruté un animateur du tri et de prévention des déchets en aout 2017.

Poher communauté a fait appel à une agence de communication locale, Griffe Grafik. Cette agence a réalisé un logo et un dépliant informatif sur le projet de redevance incitative. Le logo a été affiché sur les 2 bennes de collecte qui collectent sur Poullaouen les déchets ménagers.



Logo Poher Tri



Benne de collecte avec logo Poher Tri

De novembre 2017 à janvier 2018, l'animateur du tri a distribué dans le cadre de l'enquête de conteneurisation à l'ensemble des usagers de Poullaouen une lettre explicative du projet et un dépliant sur la redevance incitative en complément de l'abécédaire du tri



COMMENT ÇA FONCTIONNE ?

LA REDVANCE «À BLANC» COMPREND :

- **UNE PART FIXE :** abonnement annuel au service qui dépend du volume du bac, et qui s'élève à 12 euros.
- **UNE PART VARIABLE :** fluctuation du flux d'ordures résiduelles collectées par le bac du nombre de levés, comptabilisés à partir de la 1^{ère} levée.

GRILLE TARIFAIRE : applicable dans le cadre de l'expérimentation sur la commune de Poullaouen en 2018 :

| Volume | Montant | Part fixe | Redevance calculée de levés perçus par la part fixe | Part variable (taux d'après levés) |
|-------------------|---------|-----------|---|------------------------------------|
| Bac de 120 litres | 20 € | 12 € | 1,00 € | |
| Bac de 240 litres | 40 € | 24 € | 1,00 € | |

Concours départemental 2018, les habitants de Poullaouen vont recevoir dans leur bac une lettre avec simulation de redevance «à blanc». En cas de besoin, contactez le service de la commune de Poullaouen.

LA COLLECTE

La collecte de votre bac et des sacs jaunes se fait le même jour : le mercredi, 1 semaine sur 2.

Le bac doit être placé poignées vers l'extérieur, et le couvercle doit rester fermé.

Les sacs (hors sacs jaunes) et les déchets présents à côté du bac ne seront pas collectés.

La collecte des sacs jaunes se fera sans incidence sur la redevance.

Planning de la phase test de la redevance incitative

- NOVEMBRE 2017 à JANVIER 2018 : Enquête de satisfaction du volume du bac
- FÉVRIER - MARS 2018 : Distribution du bac
- AVRIL 2018 : Mise en place du nouveau système de collecte
- SEPTEMBRE 2018 : Réception de la 1^{ère} simulation de redevance «à blanc»

1 2 3 4

INFOS : Numéro : 02 98 99 84 43 / 06.45.47.39.62
Mail : tri@poher.bzh
Site web : http://www.poher.bzh

Dépliant informatif sur la redevance incitative en 4 pages

Des informations sur le projet et sur les consignes du tri ont été diffusées par le biais des sites internet de Poullaouen et de Poher communauté et également dans le cadre du bulletin municipal de Poullaouen paru en début d'année 2019.

De février à mars 2018, l'animateur du tri et un agent de collecte ont distribué les bacs à domicile. Ils ont pu informer de nouveau sur le déroulé du projet et sur l'organisation des tournées de collecte en distribuant les cartes avec les secteurs de collecte et les calendriers de collecte.

CALENDRIER DE COLLECTE - Juillet à Décembre 2018

Commune de POULLAOUEN

La collecte s'effectue le **MERCREDI** tous les 35 jours selon les zones suivantes : **Zone PAIRE** et **Zone IMPAIRE**

LES RECYCLABLES DANS LE SAC JAUNES

- BOITES ET PLACS EN PLASTIQUE
- BOITES METALLIQUES
- BOGUES ALIMENTAIRE
- JOURNAUX, PAPIER, MAGAZINES ET PROSPERES
- LIBRAIRIES EN CARTON

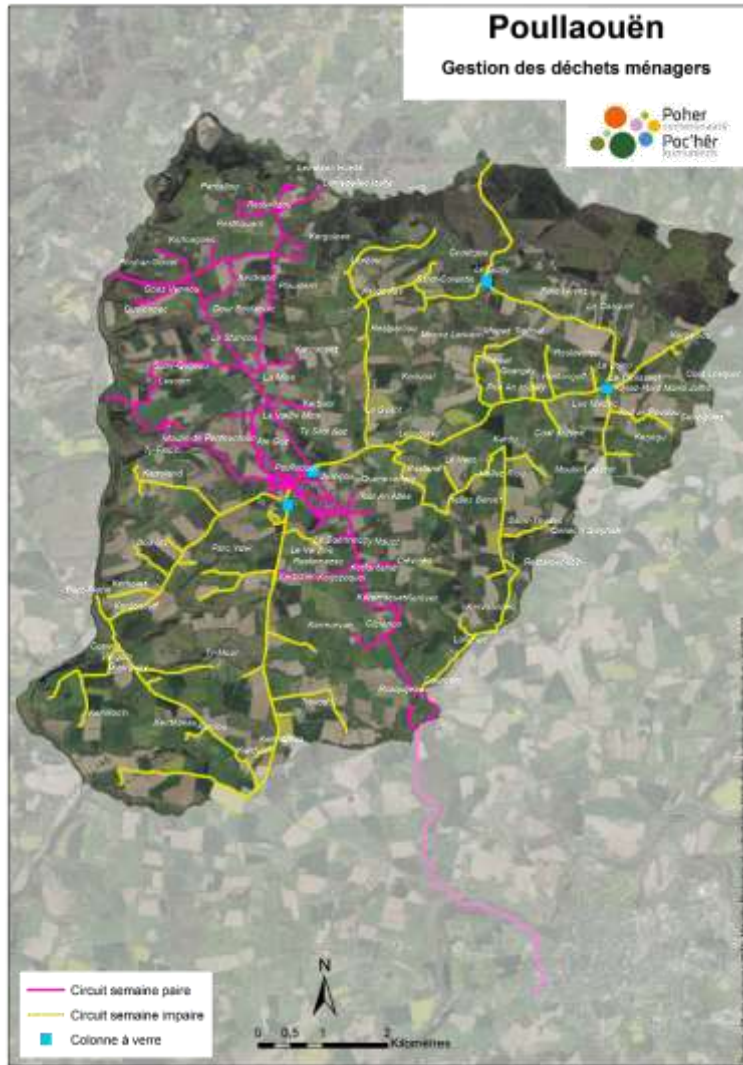
LES NON RECYCLABLES DANS LE SAC JAUNES

- Ne pas jeter
- Boissons alimentaires
- Polystyrène
- Plus de papier
- Couverts et vaisselle

LE VERRE !!!

Une QUESTION ?
Un animateur se charge de vous répondre :
Thibaut HÉLIES : 06 45 47 39 62
-tri@poher.bzh-

| Paire | Impaire | Paire | Impaire | Paire | Impaire | Paire | Impaire |
|-------------|-------------|-------------|-------------|-------------|-------------|-------------|-------------|
| 1 Dimanche | 2 Mercredi | 15 Samedi | 16 Lundi | 29 Mercredi | 30 Samedi | 12 Dimanche | 13 Mercredi |
| 8 Mercredi | 9 Samedi | 22 Lundi | 23 Jeudi | 5 Mercredi | 6 Samedi | 19 Dimanche | 20 Mercredi |
| 15 Samedi | 16 Lundi | 29 Mercredi | 30 Samedi | 12 Dimanche | 13 Mercredi | 26 Samedi | 27 Lundi |
| 22 Lundi | 23 Jeudi | 5 Mercredi | 6 Samedi | 19 Dimanche | 20 Mercredi | 30 Samedi | 1 Mercredi |
| 29 Mercredi | 30 Samedi | 12 Dimanche | 13 Mercredi | 26 Samedi | 27 Lundi | 9 Samedi | 10 Lundi |
| 5 Mercredi | 6 Samedi | 19 Dimanche | 20 Mercredi | 30 Samedi | 1 Mercredi | 16 Lundi | 17 Jeudi |
| 12 Dimanche | 13 Mercredi | 26 Samedi | 27 Lundi | 9 Samedi | 10 Lundi | 23 Jeudi | 24 Dimanche |
| 19 Dimanche | 20 Mercredi | 30 Samedi | 1 Mercredi | 16 Lundi | 17 Jeudi | 30 Samedi | 1 Mercredi |
| 26 Samedi | 27 Lundi | 9 Samedi | 10 Lundi | 23 Jeudi | 24 Dimanche | 6 Samedi | 7 Lundi |
| 3 Mercredi | 4 Samedi | 17 Dimanche | 18 Mercredi | 30 Samedi | 1 Mercredi | 13 Mercredi | 14 Samedi |
| 10 Mercredi | 11 Samedi | 24 Lundi | 25 Jeudi | 7 Mercredi | 8 Samedi | 21 Lundi | 22 Jeudi |
| 17 Samedi | 18 Lundi | 31 Mercredi | 1 Mercredi | 14 Mercredi | 15 Samedi | 28 Lundi | 29 Jeudi |
| 24 Lundi | 25 Jeudi | 7 Mercredi | 8 Samedi | 21 Lundi | 22 Jeudi | 28 Lundi | 29 Jeudi |
| 31 Mercredi | 1 Mercredi | 14 Mercredi | 15 Samedi | 28 Lundi | 29 Jeudi | 4 Samedi | 5 Lundi |
| 7 Mercredi | 8 Samedi | 21 Lundi | 22 Jeudi | 28 Lundi | 29 Jeudi | 11 Samedi | 12 Lundi |
| 14 Samedi | 15 Lundi | 22 Jeudi | 23 Dimanche | 5 Mercredi | 6 Samedi | 18 Lundi | 19 Jeudi |
| 21 Lundi | 22 Jeudi | 28 Lundi | 29 Jeudi | 11 Samedi | 12 Lundi | 25 Jeudi | 26 Dimanche |
| 28 Jeudi | 29 Dimanche | 5 Mercredi | 6 Samedi | 18 Lundi | 19 Jeudi | 25 Jeudi | 26 Dimanche |
| 5 Mercredi | 6 Samedi | 18 Lundi | 19 Jeudi | 25 Jeudi | 26 Dimanche | 2 Mercredi | 3 Samedi |
| 12 Dimanche | 13 Mercredi | 26 Samedi | 27 Lundi | 9 Samedi | 10 Lundi | 9 Samedi | 10 Lundi |
| 19 Dimanche | 20 Mercredi | 30 Samedi | 1 Mercredi | 16 Lundi | 17 Jeudi | 16 Lundi | 17 Jeudi |
| 26 Samedi | 27 Lundi | 9 Samedi | 10 Lundi | 23 Jeudi | 24 Dimanche | 23 Jeudi | 24 Dimanche |
| 3 Mercredi | 4 Samedi | 17 Dimanche | 18 Mercredi | 30 Samedi | 1 Mercredi | 30 Samedi | 1 Mercredi |
| 10 Mercredi | 11 Samedi | 24 Lundi | 25 Jeudi | 7 Mercredi | 8 Samedi | 14 Mercredi | 15 Samedi |
| 17 Samedi | 18 Lundi | 31 Mercredi | 1 Mercredi | 14 Mercredi | 15 Samedi | 21 Lundi | 22 Jeudi |
| 24 Lundi | 25 Jeudi | 7 Mercredi | 8 Samedi | 21 Lundi | 22 Jeudi | 28 Lundi | 29 Jeudi |
| 31 Mercredi | 1 Mercredi | 14 Mercredi | 15 Samedi | 28 Lundi | 29 Jeudi | 5 Mercredi | 6 Samedi |
| 7 Mercredi | 8 Samedi | 21 Lundi | 22 Jeudi | 28 Lundi | 29 Jeudi | 12 Dimanche | 13 Mercredi |
| 14 Samedi | 15 Lundi | 22 Jeudi | 23 Dimanche | 5 Mercredi | 6 Samedi | 19 Dimanche | 20 Mercredi |
| 21 Lundi | 22 Jeudi | 28 Lundi | 29 Jeudi | 11 Samedi | 12 Lundi | 26 Samedi | 27 Lundi |
| 28 Jeudi | 29 Dimanche | 5 Mercredi | 6 Samedi | 18 Lundi | 19 Jeudi | 3 Mercredi | 4 Samedi |
| 5 Mercredi | 6 Samedi | 18 Lundi | 19 Jeudi | 25 Jeudi | 26 Dimanche | 10 Mercredi | 11 Samedi |
| 12 Dimanche | 13 Mercredi | 26 Samedi | 27 Lundi | 9 Samedi | 10 Lundi | 17 Samedi | 18 Lundi |
| 19 Dimanche | 20 Mercredi | 30 Samedi | 1 Mercredi | 16 Lundi | 17 Jeudi | 24 Lundi | 25 Jeudi |
| 26 Samedi | 27 Lundi | 9 Samedi | 10 Lundi | 23 Jeudi | 24 Dimanche | 31 Mercredi | 1 Mercredi |
| 3 Mercredi | 4 Samedi | 17 Dimanche | 18 Mercredi | 30 Samedi | 1 Mercredi | 6 Samedi | 7 Lundi |
| 10 Mercredi | 11 Samedi | 24 Lundi | 25 Jeudi | 7 Mercredi | 8 Samedi | 13 Mercredi | 14 Samedi |
| 17 Samedi | 18 Lundi | 31 Mercredi | 1 Mercredi | 14 Mercredi | 15 Samedi | 20 Lundi | 21 Jeudi |
| 24 Lundi | 25 Jeudi | 7 Mercredi | 8 Samedi | 21 Lundi | 22 Jeudi | 27 Lundi | 28 Jeudi |
| 31 Mercredi | 1 Mercredi | 14 Mercredi | 15 Samedi | 28 Lundi | 29 Jeudi | 4 Samedi | 5 Lundi |
| 7 Mercredi | 8 Samedi | 21 Lundi | 22 Jeudi | 28 Lundi | 29 Jeudi | 11 Samedi | 12 Lundi |
| 14 Samedi | 15 Lundi | 22 Jeudi | 23 Dimanche | 5 Mercredi | 6 Samedi | 18 Lundi | 19 Jeudi |
| 21 Lundi | 22 Jeudi | 28 Lundi | 29 Jeudi | 11 Samedi | 12 Lundi | 25 Jeudi | 26 Dimanche |
| 28 Jeudi | 29 Dimanche | 5 Mercredi | 6 Samedi | 18 Lundi | 19 Jeudi | 31 Mercredi | 1 Mercredi |



En complément de la campagne de distribution des bacs à domicile, deux permanences ont été organisées pour distribuer les bacs aux usagers absents au moment du passage des agents : le samedi 24 mars et 7 avril de 9h à 13h à l'atelier communal de Poullaouën.

De nombreux articles sont parus dans la presse locale.



Réunion de présentation du projet en conseil municipal de Poullaouën



Distribution des bacs à domicile



Permanence de distribution de bacs

Fin décembre 2018, un courrier individuel a été adressé à chaque usager de Poullaouen afin de les informer du service de collecte qui leur a été rendu au cours de l'année (nombre de levées effectuées), de connaître leur satisfaction sur le service en place et également de leur annoncer les suites à donner en 2019.

Les pièces jointes au courrier :

- Un [questionnaire de satisfaction*](#) du service afin d'évaluer le système en place et de recueillir les remarques dans le but d'améliorer le service rendu (à nous retourner complété) ;
- Le calendrier de collecte 2019 pour repérer les jours de collecte qui les concernent ;
- Un mémo tri pour rappeler les consignes du tri ;
- Une foire aux questions pour répondre aux questions les plus courantes.

Poher Communauté de Communes

Le petit Mémo du TRI sélectif

Faire le tri c'est facile.
Pour preuve en 2016, les Bretons ont trié l'équivalent en poids de 18 Tours Eiffel (soit près de 180 000 tonnes).

Dans le sac jaune nous mettons :

- Les bouteilles et flacons en plastique
- Condensés et aérosols en métal vides
- Emballages en carton et briques alimentaires
- Papier, journaux et magazines

Attention aux faux amis du TRI
Destination : le sac à ordures ménagères

N'oublions pas le Verre
Déchets de suite de luxe, papiers absorbants, couches, cartons / Pots / Bouteux / et Bouteilles en verre

Penser également au compostage :
Épluchures de fruits, légumes et restes de repas, le papier usulé-sec, les filtres à café et déchets de jardin se compostent.

Mémoires / électroménagers / électromoteurs / jouets

DECHETTERIE

Responsible Ti Recup

Un libéde ? Une question ? Un problème vite résolu !
Thibaut HÉRY
tri@pcher.lzh / 06 45 47 30 62

Page 1 sur 2

Ces pièces ont été diffusées dans le bulletin municipal de Poullaouen et également sur le site internet de Poullaouen.

** Le premier retour d'enquête est satisfaisant malgré un taux de réponse assez faible (15% pour 121 enquêtes retournées). Le taux de satisfaction du nouveau service de collecte avoisine les 80%. C'est également le ressenti terrain. Toutefois 69 % des personnes interrogées avouent sortir leur bac pour la collecte tous les 15 jours. Il ressort tout de même fréquemment les difficultés qu'ont les résidences secondaires ou personnes de passage pour gérer leurs déchets.*

c) Organisation de la collecte et équipement mis en place

L'organisation proposée pour les tournées de collecte sur Poullaouen n'a eu aucune incidence sur le planning des autres tournées de collecte OM. Compte tenu que le territoire géographique de Poullaouen est étendu, il a été proposé de diviser la commune en deux zones de collecte : zone 1 et zone 2.

Le jour de collecte sur Poullaouen est le mercredi pour les 2 flux à collecter : OM et Tri. Pour assurer la collecte OM du secteur Paire, l'équipage est composé d'un chauffeur et 2 rippeurs. Pour la collecte OM du secteur Impaire qui concerne surtout les villages dispersés, un seul rippeur suffit.

Nombre de bacs distribués en 2018 : 639 bacs de 120 l et 144 bacs de 240 l.



Le système d'informatique embarqué a été installé le 13 mars. Les premières levées RI sur Poullaouen ont démarré le 18 avril. Pour rappel, le système doit permettre de lire les puces installées sur les bacs OM qui sont présentés à la levée.

Gestion des cas particuliers :

- 2 Bacs de 240 l verrouillés à opercule ont été mis en place pour collecter les déchets ponctuels au niveau des aires aménagées : 1 à Pont pierre ; 1 sur aire des campings cars.
- 3 points de replis sous forme d'abris bacs verrouillés avec 2* bacs de 240l / abris ont été installés :
 - 1 à proximité de la salle des fêtes
 - 1 à proximité du stade
 - 1 à proximité de l'école

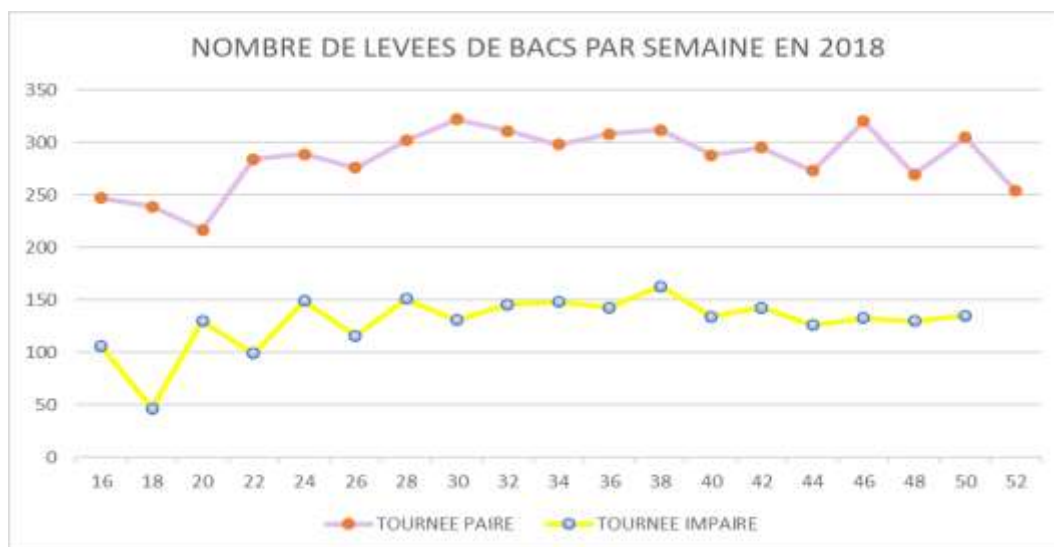
Les points de replis seront accessibles pour les usagers de Poullaouen pour gérer leur apport ponctuel de déchets, après inscription auprès de la mairie de Poullaouen en charge de la remise de clef nécessaire à l'ouverture des bacs.

d) Indicateurs de suivi

Grâce au logiciel REOM, nous pouvons extraire des bilans et suivis sur l'utilisation du service : le nombre de présentations de bacs par mois, par producteur de déchets, par tournée de collecte... Nous avons également le suivi des bacs distribués, des tournées de collecte réalisées.

On observe que le nombre de bacs présentés sur la tournée qui a lieu sur le secteur dit « impaire » de Poullaouen est nettement inférieur au nombre de bacs présentés lors de la collecte faite les n° de

semaine paire. Le secteur de Poullaouen collecté les mercredis des semaines au n° impair concerne essentiellement les habitations dispersées présentes en campagne.



Les usagers ont choisi pour la plupart le plus petit modèle de bac (120l) qu'ils présentent en moyenne 1 fois par mois à la levée.

| Nombre moyen de levées mensuelles sur 2018 | Nombre de bacs | Répartition |
|--|----------------|---------------|
| 0 | 99 | 12,63% |
| 1 | 529 | 67,47% |
| 2 | 152 | 19,39% |
| 3 | 4 | 0,51% |

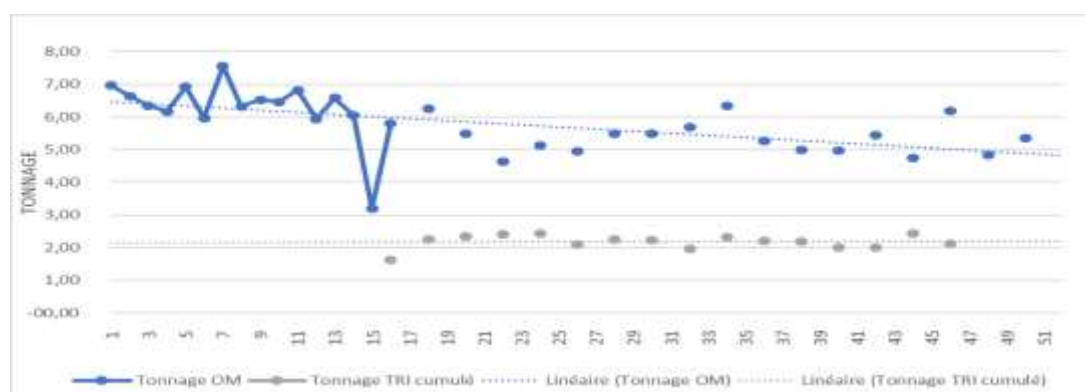
Le service étudie une solution plus adaptée pour collecter les déchets ménagers des résidences secondaires qui ne souhaitent pas de bacs individuels car trop contraignant compte tenu de la durée de séjour sur Poullaouen.

Le service met à jour un tableau de suivi des tonnages de collectes OM et de collectes des sacs jaunes sur Poullaouen, afin de voir l'évolution au fur et à mesure que l'expérimentation se met en place.

Les bilans des tonnages de déchets collectés sur Poullaouen en 2018 :

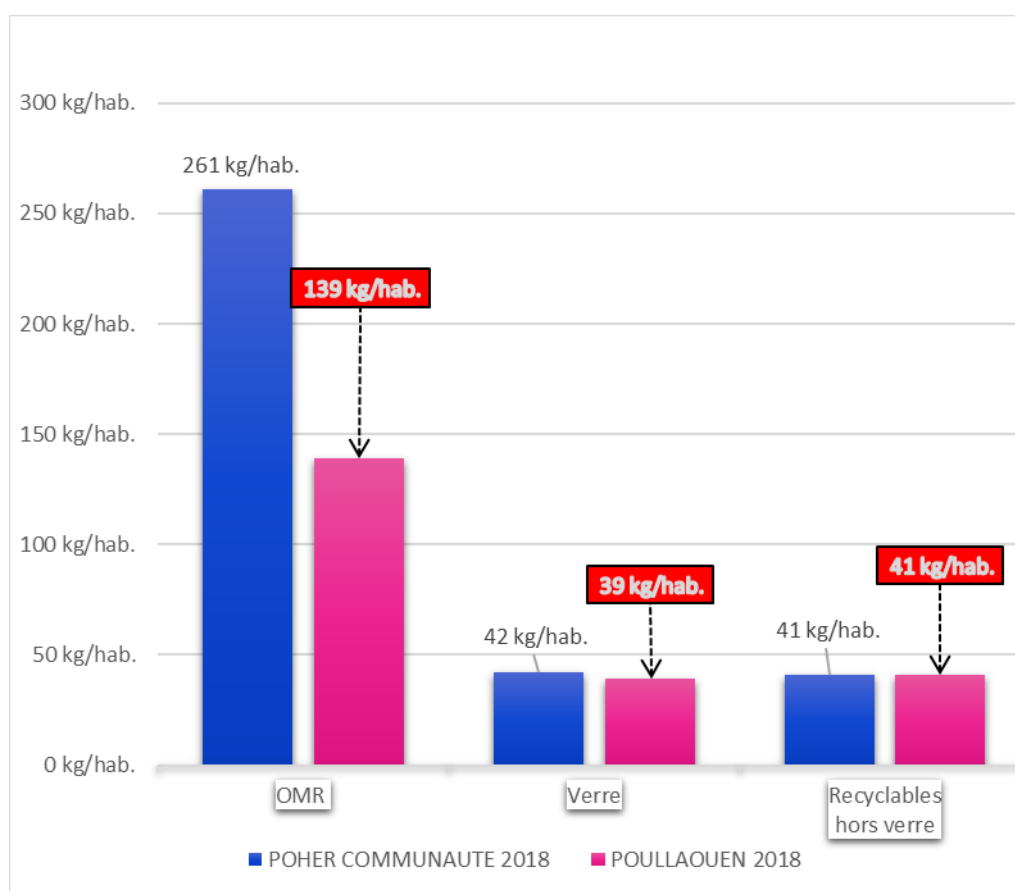
- Bilan tonnage OM collecté sur Poullaouen en 2018 : 179,46 tonnes
- Bilan tonnage TRI collecté sur Poullaouen entre mi- avril et décembre 2018 = 39 tonnes

Evolution des Tonnages de déchets ménagers collectés sur POULLAOUEN en 2018



On remarque que depuis le démarrage des collectes en porte à porte en C0.5 (semaine 16), les tonnages OMR collectés ont diminué en moyenne de 17%.
En ce qui concerne la collecte des sacs jaunes, les tonnages sont plutôt stables.

Comparaison des ratios de déchets collectés entre Poher communauté et Poullaouen



B- LES INDICATEURS TECHNIQUES

1. LA COLLECTE DES ORDURES MENAGERES RESIDUELLES

| Tonnage d'ordures ménagères 2018 | Ratio 2018 (Kg/hab/an) | Tonnage d'ordures ménagères 2017 |
|----------------------------------|------------------------|----------------------------------|
| 4248 | 261 | 4176.18 |

On peut noter que le volume des ordures ménagères incinérées a augmenté.

Depuis l'instauration de la redevance spéciale (RS) en janvier 2011, les entreprises et administrations qui produisent plus de 1400 litres par semaine, doivent régler une redevance établie en fonction du poids de déchets produits. Ce dernier est calculé sur la base de trois pesées effectuées au minimum dans l'année. **La collectivité peut ainsi répartir plus équitablement la prise en charge du coût de collecte selon les catégories d'utilisateurs.**

Suite aux bilans des pesées effectuées au cours de l'année 2018, le tonnage total des déchets collectés auprès des entreprises est de 136.43T et le tonnage total de déchets collecté auprès des administrations est de 352.59T.

2. LA COLLECTE SELECTIVE

a) Les recyclables secs issus des ordures ménagères hors verre (RSOM hors verre)

Il faut distinguer les matières entrantes au centre de tri, les matières finalement valorisées après tri manuel et les refus de tri. Les refus de tri sont les matières ne pouvant être ni recyclées ni vendues aux repreneurs. Ils sont expédiés à l'incinération pour y être valorisés sous forme d'électricité.

Quantité de matériaux collectés et entrants au centre de tri (en tonnes) :

| Matériaux | Tonnage 2018 | Tonnage 2017 |
|-------------------------|---------------|--------------|
| EMR * | 186.78* | 189.92* |
| JMR déchèterie* | 27.22 | 24.98 |
| Multi matériaux* | 608.40 | 619.12 |
| TOTAL entrants | 822.40 | 834.02 |

*Les EMR (emballages ménagers recyclables) correspondent au carton.

*Les JMR (journaux magazines recyclables) correspondent aux journaux papiers.

*Les Multi matériaux correspondent aux sacs jaunes collectés.

Les 186.78 T de cartons collectés comprennent 91.78T de cartons issus de la déchèterie de Carhaix et 95T de cartons issus de la collecte réalisée auprès des professionnels le mercredi matin.

La quantité de déchets d'emballage ménagers recyclables triée continue à diminuer : baisse de 1.7% par rapport à 2017.

Le tonnage des JMR collecté en déchèterie a augmenté de 9 % par rapport à 2017.

Détail des tonnages produits par matériau dans le flux multi matériau entre 2018 et 2017 :

| Matériaux | Tonnages 2018 | Tonnages 2017 |
|------------|---------------|---------------|
| Acier | 28.7 | 29.2 |
| Alu | 3.8 | 2.6 |
| EMR | 294.1 | 309.2 |
| Briques | 12.1 | 12.3 |
| Plastiques | 98.4 | 97.2 |
| JMR | 311.4 | 316.5 |
| Refus | 65.6 | 64.2 |

Le tonnage des journaux magazines recyclables collecté dans les sacs jaunes continue à diminuer depuis la mise en place des collectes organisées par les écoles.

Le taux de refus en 2018 sur la production totale réalisée est similaire à l'année 2017 soit 8 %.

b) Le verre

Comparaison des tonnages entre 2018 et 2017 pour le verre :

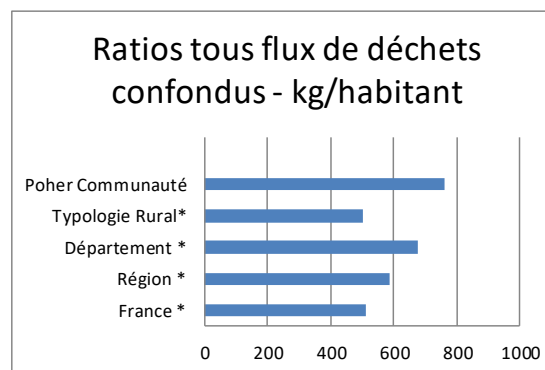
| Matériaux | Tonnage 2018 | Ratio 2018 (kg/hab/an) | Tonnage 2017 |
|-----------|--------------|------------------------|--------------|
| Verre | 681 | 42 | 674.15 |

On peut noter que la quantité globale de verre collecté a légèrement augmentée depuis 2017.

c) Synthèse quantité de déchets collectés en 2018

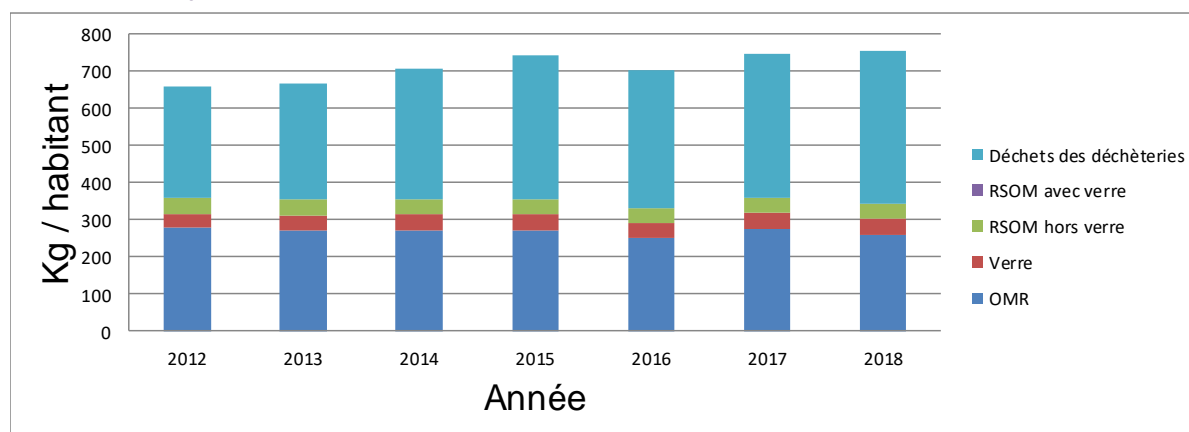
Quantité de déchets collectés en 2018 et comparaison avec des valeurs de référence

| Flux collectés | Kg/hab | Tonnage collecté |
|-------------------------|------------|------------------|
| OMR | 261 | 4 248 |
| RSOM hors verre | 41 | 675 |
| Verre | 42 | 681 |
| Déchets des déchèteries | 413 | 6 722 |
| Autres flux | 6 | 95 |
| Tous flux | 763 | 12 421 |



(*) Donnée issue de la dernière enquête collecte publiée par l'ADEME

Evolution des quantités collectées de Poher communauté



Cette fiche est issue de la base de données de la Matrice des coûts renseignée par la collectivité et validée par l'ADEME. Le positionnement de la collectivité est réalisé à partir du « Référentiel national des coûts du service public de gestion des déchets 2013 » et de l'« Enquête collecte », études réalisées par l'ADEME.

Le référentiel national des coûts du service public de gestion des déchets est une étude réalisée tous les deux ans par l'ADEME sur la base des Matrices des coûts renseignées par les collectivités. Cette étude a la particularité de s'appuyer sur les coûts réellement supportés par les collectivités et non sur des coûts reconstitués. Cette édition repose sur des données de l'année 2010.

La quantité de déchets ménagers et assimilés collectés sur Poher communauté est plus élevée que les valeurs de référence notamment au niveau départemental. Et les tonnages collectés continuent à augmenter.

C- LES PRINCIPAUX INDICATEURS FINANCIERS

1. LES COÛTS DU SERVICE DE COLLECTE DES DECHETS MENAGERS ET ASSIMILES

les couts aidés hors TVA* 2018 du service de collecte de Poher communauté

* Coût aidé (hors TVA) : ensemble des charges de gestion des déchets desquelles sont déduites les ventes de matériaux et d'énergie, les soutiens des éco-organismes, les aides diverses.

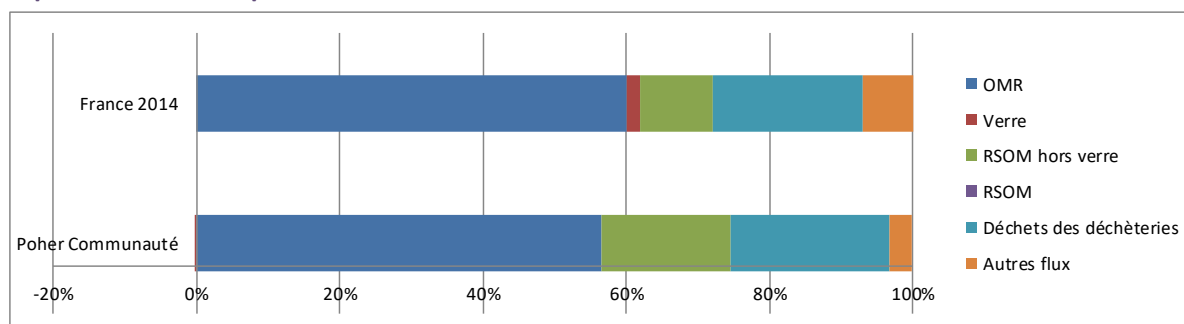
Coût* en euro HT par habitant

| Flux collectés | Poher communauté | France - Milieu Rural |
|-------------------------|------------------|-----------------------|
| OMR | 59,6 € | 46,0 € |
| RSOM hors verre | 19,1 € | 3,0 € |
| Verre | - | 1,0 € |
| Déchets des déchèteries | 23,4 € | 23,0 € |
| Autres flux | 3,2 € | 3,0 € |
| Tous flux | 105,1 € | 76,0 € |

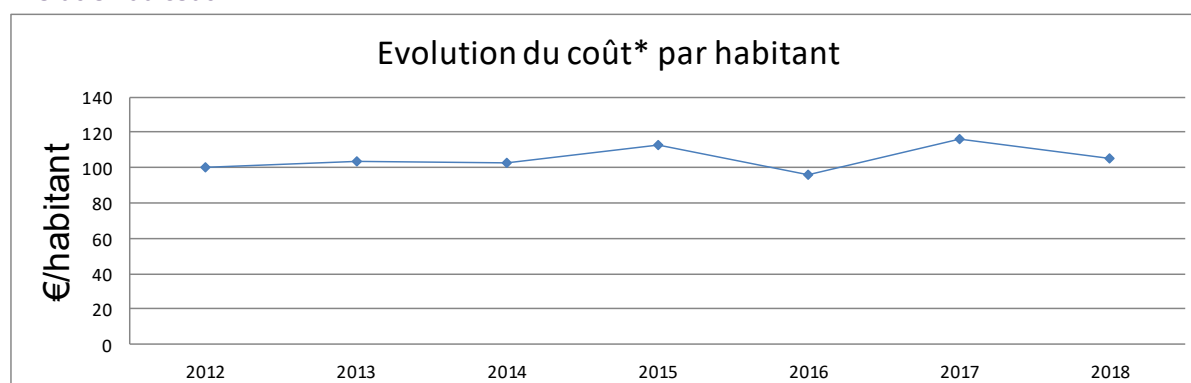
OMR : Ordures ménagères résiduelles

RSOM hors verre : Recyclables secs des ordures ménagères hors verre

Répartition du coût* par flux



Evolution du coût*



Cette fiche est alimentée par les données de la Matrice des coûts renseignée par la collectivité et validée par l'ADEME. Le positionnement de la collectivité est réalisé à partir du « Référentiel national des coûts du service public de gestion des déchets 2013 » et de l'« Enquête collecte », études réalisées par l'ADEME.

Le référentiel national des coûts du service public de gestion des déchets est une étude réalisée tous les deux ans par l'ADEME sur la base des Matrices des coûts renseignées par les collectivités. Cette étude a la particularité de s'appuyer sur les coûts réellement supportés par les collectivités et non sur des coûts reconstitués. Cette édition repose sur des données de l'année 2010.

2. SYNTHÈSE DES ECARTS PAR RAPPORT AU REFERENTIEL ET EXPLICATIONS

Les coûts aidés HT de gestion globale du service de collecte de Poher communauté sont supérieurs à la moyenne nationale : 105 €HT/hab. contre 85 €HT/hab.

- Cela est dû à des coûts élevés de collecte des OMR et des recyclables et des tonnages globaux élevés.

Les coûts aidés HT des OMR sont supérieurs à la moyenne nationale : 60 €HT/hab. contre 54 €HT/hab.

- Cela est dû aux fréquences de collecte élevées (1 fois /semaine en moyenne à 2 fois/semaine dans la ville centre) et à un ratio d'OMR élevé.

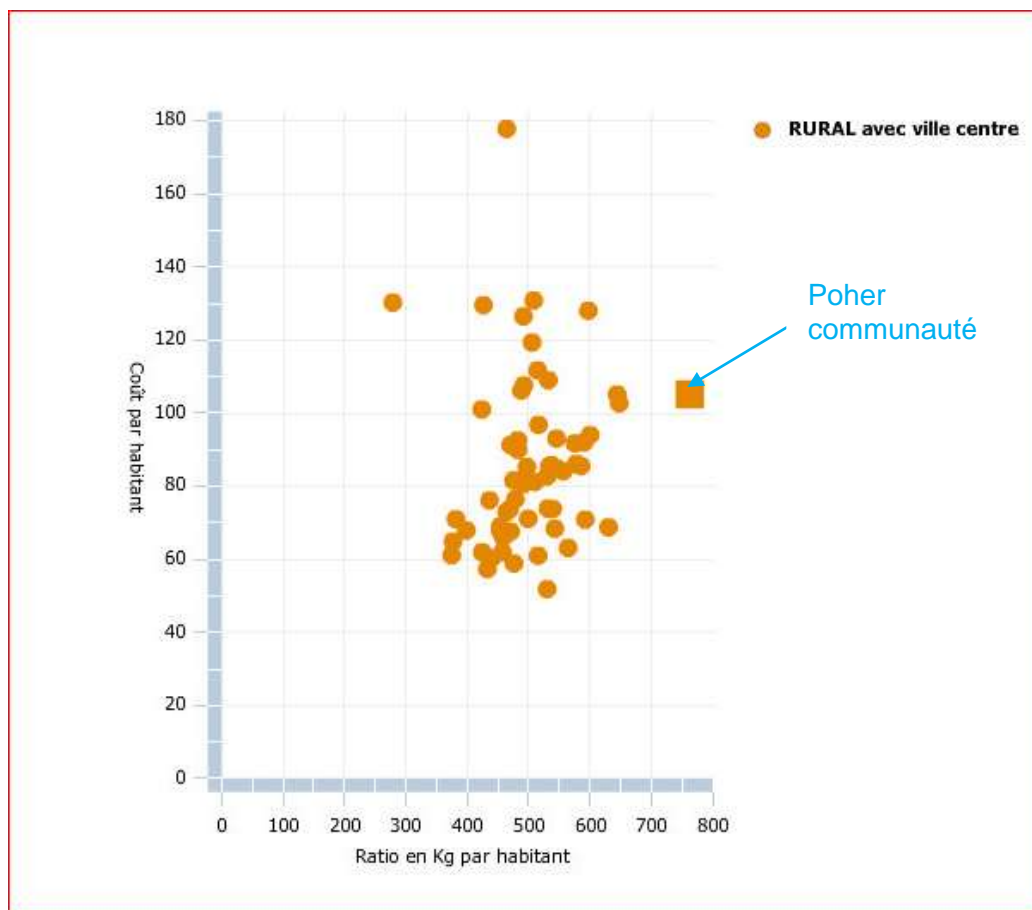
Les coûts aidés HT du verre sont inférieurs à la moyenne nationale (-0,1 €HT/hab).

- Cela est dû aux tarifs de collecte en apport volontaire avantageux, et à un bon ratio de collecte et des colonnes amorties.

Les coûts aidés HT des RSOM hors verre sont supérieurs à la moyenne nationale : 19 €HT/hab contre 10€HT/hab.

- Cela est dû au coût de tri élevé.





Coûts du service de collecte en €/HT/hab issus de la Matrice compte coûts 2018 de Poher communauté

| Année 2018 Montants en euro HT / habitant | Flux de déchets | | | | | Total |
|---|----------------------------------|-------|---------------------------------------|----------------------------|-------------------------------|--------|
| | Ordures ménagères résiduelles | Verre | Recyclables secs des OM hors verre | Déchets des déchèteries | Déchets des professionnels | |
| Coût complet | | 1,35 | 30,53 | | 3,61 | |
| Coût technique | 59,67 | 0,35 | 28,08 | | 3,22 | |
| Coût partagé | 59,58 | -0,13 | 19,07 | 23,37 | 3,22 | 105,10 |
| Coût aidé HT | 59,58 | -0,13 | 19,07 | 23,37 | 3,22 | 105,10 |
| TVA acquittée | 3,74 | 0,12 | 1,91 | 2,31 | 0,22 | 8,31 |
| Coût aidé TTC | 63,32 | -0,01 | 20,99 | 25,68 | 3,43 | 113,41 |
| Montant des contributions | 102,09 | | | | | 102,09 |

Communauté de Communes du Poher (4237) - Matrice 2018
Coûts détaillés en € HT par habitant

| Année 2018 Montants en euro HT / habitant | | | Flux de déchets | | | | | Total | |
|--|---|---|-------------------------------|--------------|------------------------------------|-------------------------|---------------------------------------|---------------|--------------|
| | | | Ordures ménagères résiduelles | Verre | Recyclables secs des OM hors verre | Déchets des déchèteries | Déchets des professionnels Cartons | | |
| Ratio en kg collecté/habitant | | | 261,00 | 42,00 | 41,00 | 413,00 | 6,00 | 763,00 | |
| Charges | Fonctionnelles | Charges de structure | 2,99 | 0,06 | 1,52 | 1,05 | 0,23 | 5,86 | |
| | | Communication | 0,03 | 0,01 | 0,22 | 0,01 | --- | 0,26 | |
| | | TOTAL Fonctionnelles | 3,01 | 0,07 | 1,74 | 1,06 | 0,23 | 6,12 | |
| | Techniques | Collecte et pré-collecte | --- | --- | --- | --- | --- | --- | |
| | | Pré-collecte | 0,69 | 0,12 | 1,46 | --- | --- | 2,27 | |
| | | Collecte | 30,62 | 1,16 | 17,45 | --- | 1,84 | 51,08 | |
| | | TOTAL Collecte et pré-collecte | 31,31 | 1,28 | 18,91 | --- | 1,84 | 53,35 | |
| | | Transfert/Transport | --- | --- | --- | --- | --- | --- | |
| | | Traitement des déchets non dangereux | 0,18 | --- | 9,88 | --- | 1,54 | 11,60 | |
| | | Incinération | --- | --- | --- | --- | --- | --- | |
| | | Enlèvement et traitement des déchets dangereux | --- | --- | --- | --- | --- | --- | |
| | TOTAL Techniques | 31,49 | 1,28 | 28,79 | --- | 3,38 | 64,94 | | |
| | TOTAL Charges (Ne comprend pas les montants saisis dans un regroupement de lignes.) | | | 34,51 | 1,35 | 30,53 | 1,06 | 3,61 | 71,06 |
| | [REG] Transfert/Transport - Traitement des déchets non dangereux - Enlèvement et traitement des déchets dangereux - Ventes de produits et d'énergie - Tous soutiens des sociétés agréées - Collecte | | | --- | --- | --- | 22,82 | --- | 22,82 |
| [REG] Ventes de produits et d'énergie - Incinération | | | 25,43 | --- | --- | --- | --- | 25,43 | |
| Produits | Industriels | Ventes de produits et d'énergie | --- | --- | --- | --- | --- | --- | |
| | | Matériaux | 0,21 | 1,00 | 2,46 | 0,49 | 0,39 | 4,55 | |
| | | Prestations à des tiers | --- | --- | --- | --- | --- | --- | |
| | | Autres produits | 0,06 | --- | --- | 0,03 | --- | 0,09 | |
| | TOTAL Industriels | 0,27 | 1,00 | 2,46 | 0,52 | 0,39 | 4,64 | | |
| | Soutien | Tous soutiens des sociétés agréées | 0,10 | 0,48 | 9,00 | --- | --- | 9,58 | |
| | Aides | Reprises des subventions d'investissements (amortissements) | --- | --- | --- | --- | --- | --- | |
| Subventions de fonctionnement | | --- | --- | --- | --- | --- | --- | | |
| Aides à l'emploi | | --- | --- | --- | --- | --- | --- | | |
| TOTAL Aides | --- | --- | --- | --- | --- | --- | | | |
| TOTAL Produits | 0,36 | 1,48 | 11,46 | 0,52 | 0,39 | 14,22 | | | |
| Autres infos | Montant de la TVA acquittée | | 3,74 | 0,12 | 1,91 | 2,31 | 0,22 | 8,31 | |
| | Contribution des usagers | TEOM | 94,44 | --- | --- | --- | --- | 94,44 | |
| | | Redevance spéciale & facturations usagers | 7,65 | --- | --- | --- | --- | 7,65 | |
| | | TOTAL Contribution des usagers | 102,09 | --- | --- | --- | --- | 102,09 | |
| | Contribution des collectivités | | --- | --- | --- | --- | --- | --- | |
| TOTAL Contributions | 102,09 | --- | --- | --- | --- | --- | 102,09 | | |

3. LES RESULTATS DU COMPTE ADMINISTRATIF PREVISIONNEL 2018

| Fonctionnement | Alloué 2018 | Reports 2017 | Op. d'ordre | Op. réelles | Total réalisé |
|--|-------------|---------------|-------------|-----------------------|---------------------|
| Dépenses | 2 129 000 € | | 60 165,46 € | 2 046 709, 48 € | 2 106 874, 94 € |
| Recettes | 2 129 000 € | 124 926, 66 € | - | 1 942 169, 08 € | 2 067 095, 74 € |
| Epargne brute ou capacité d'autofinancement brute | | | | -104 540, 40 € | |
| Déficit de fonctionnement 2018 | | | | | 39 779, 20 € |

| Investissement | Alloué 2018 | Reports 2017 | Op. d'ordre | Op. réelles | Total réalisé |
|---|-------------|---------------|--------------|--------------|----------------------|
| Dépenses | 748 000 € | | - | 81 697, 38 € | 81 697, 38 € |
| Recettes | 748 000 € | 663 786, 57 € | 60 165, 46 € | 8 529, 10 € | 732 481, 13 € |
| Solde de la section d'investissement | | | | | 650 783, 75 € |

Les opérations d'ordre correspondent aux amortissements.

Le budget de collecte des ordures ménagères enregistre un résultat positif de 611 K€, cependant la section de fonctionnement est déficitaire de 40 K€. L'excédent de fonctionnement qui était de 125 K€ en 2017 avait déjà diminué de plus de 50 % par rapport à 2016. Le déficit risque de s'accroître à nouveau en 2019.

a) Fonctionnement :

La section de fonctionnement enregistre un déficit de 40 K€, alors qu'elle était excédentaire de 125K€ en 2017 et de 258 K€ en 2018. Cette évolution est liée à plusieurs facteurs externes à la collectivité : des dépenses qui augmentent et des recettes qui diminuent.

Les dépenses de fonctionnement augmentent (+193K€) depuis 2016 :

- la participation au SIRCOB pour le tri et l'incinération +82K€,
- les carburants +29K€,
- les réparations sur le matériel roulant +51K€,
- les charges de personnel avec le GVT et l'augmentation du point d'indice +31K€.

Les recettes de fonctionnement diminuent (-65K€) depuis 2016 :

- les dotations de soutien pour le tri de l'organisme CITEO -14K€
- les recettes liées à la reprise des cartons, de l'acier et du verre -51 K€

La section d'exploitation connaît un effet ciseaux qui risque de se retrouver en 2019. Pour mémoire le taux de TEOM avait été diminué de 10, 9% à 10,7 % en 2017. Si l'on souhaitait compenser le besoin de financement annuel du budget estimé à 125K€, il faudrait augmenter le taux de TEOM de 0.8%

b) Investissement :

La section d'investissement présente un solde positif de 651 K€.

Les **dépenses réelles d'investissement** sont de 82 K€. Les principales dépenses d'investissement sont le remboursement du capital de la dette (10 K€), l'achat du logiciel de suivi de la mise en place de la tarification incitative (12K€), l'acquisition de matériel : bacs, conteneurs, pompe à essence, abris pour conteneurs (59K€).

Les **recettes réelles d'investissement** ne comprennent que le F.C.T.V.A. (9 K€) et le report du solde d'exécution de la section d'investissement 2017 de 664K€. Il est prévu d'utiliser ce report en partie en 2019 afin d'acheter des véhicules dont une nouvelle benne de collecte pour faire baisser les frais de réparation.